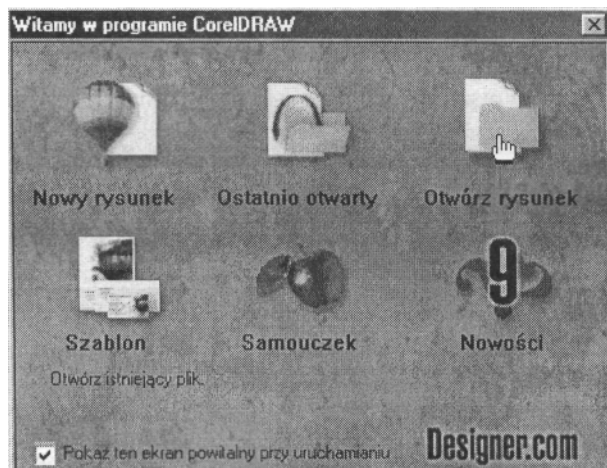
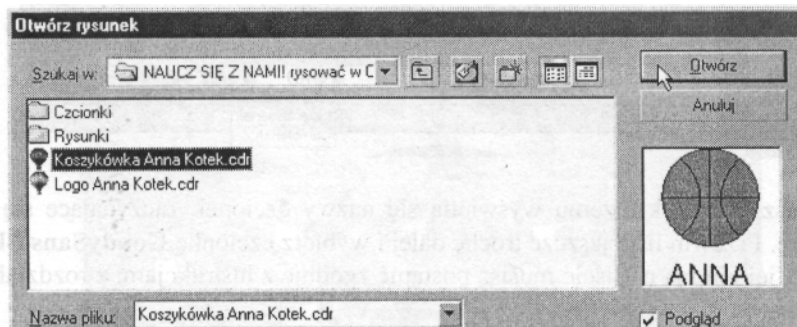


Wykorzystamy teraz piłkę narysowaną wcześniej. Umieszczając tekst na tle piłki oraz otaczając ją z zewnątrz napisem utworzymy bardzo eleganckie logo. W trakcie będziemy doskonalić umiejętności posługiwania się takimi narzędziami jak **Wskaźnik**, **Kształt**, **Powiększenie** oraz **Tekst**.

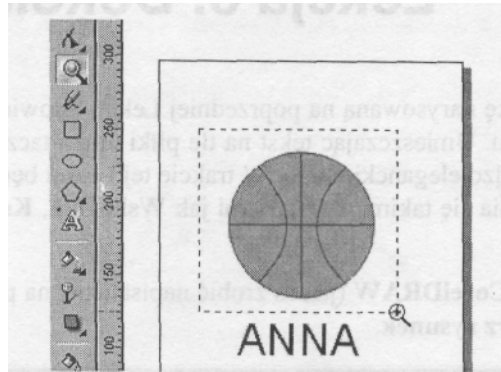
1. Otwórz program **CorelDRAW** i kliknij na **Otwórz rysunek**.



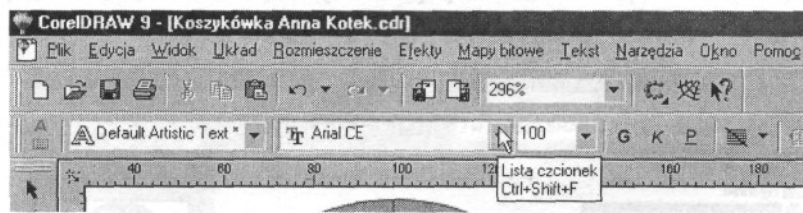
2. Znajdź folder, oznacz plik z piłką narysowaną przez Ciebie na poprzedniej lekcji, zaznacz pole **Podgląd**, aby upewnić się, że jest to właściwy rysunek a następnie kliknij **Otwórz**.



- Wybierz **Powiększ** i obwiedź piłkę, aby ją powiększyć.



- Wybierz **Tekst** i kliknij w samym środku piłki
- Wciśnij strzałkę przy okienku **Listy czcionek**, aby rozwinąć ich

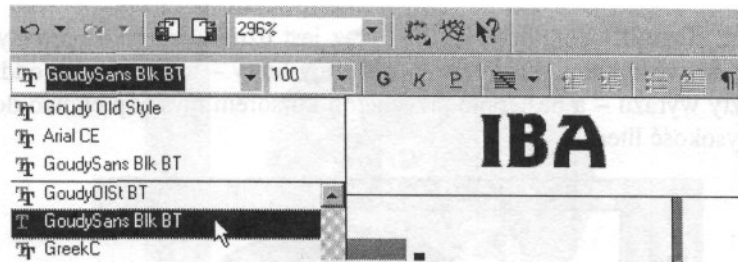


listę. Wpisz **IBA** (to angielski skrót oznaczający Międzynarodową Organizację Piłki Koszykowej)

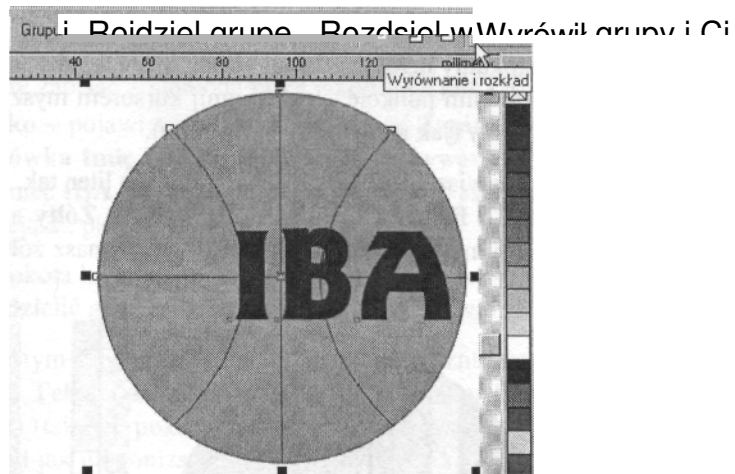
- Wybierz napis **IBA** dwukrotnie na nim klikając. Powiększ jego rozmiar wpisując liczbę 100 w okienku **Rozmiar czcionki** i potwierdź decyzję naciskając **Enter**.



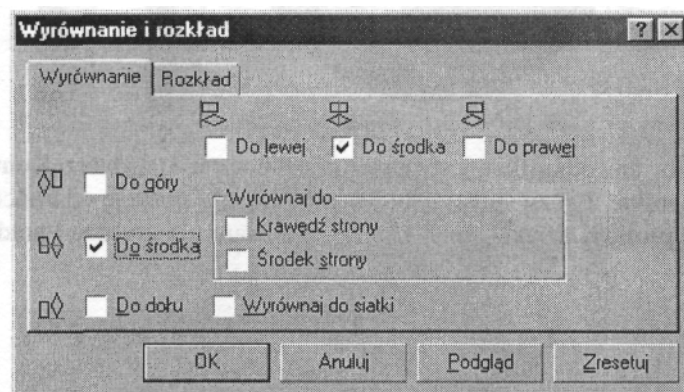
- Wpisz **G**, dzięki czemu wyświetlą się nazwy czcionek zaczynające się na tę literę. Przewiń listę jeszcze trochę dalej i wybierz czcionkę **GoudySans Blk BT**. Jeśli jej nie ma wybierz dowolną inną.



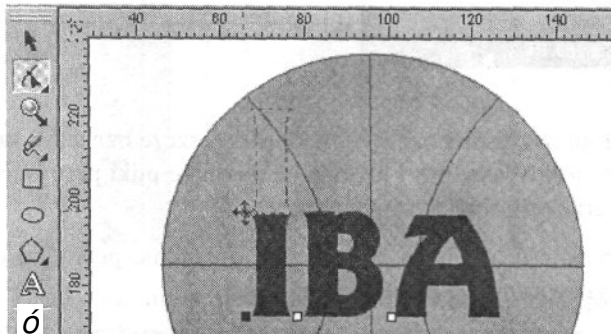
8. Tekst został już wcześniej oznaczony, musisz jeszcze oznaczyć samą piłkę. Aby to zrobić wybierz **Wskaźnik** i kliknąć na obszarze piłki przy wciśniętym klawiszu **Shift**. Teraz oba obiekty są wybrane.
9. Aby mieć pewność, że napis znajduje się dokładnie pośrodku okręgu wciśnij przycisk **Wyrównanie** na pasku **Właściwości**.



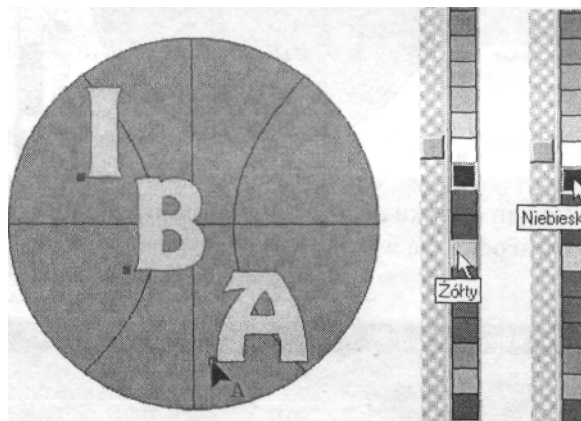
10. W wyświetlonym okienku dialogowym **Wyrównanie i Rozkład** oznacz kliknięciem pole **Do środka** dla wyrównania pionowego i poziomego, a następnie kliknij **OK**.



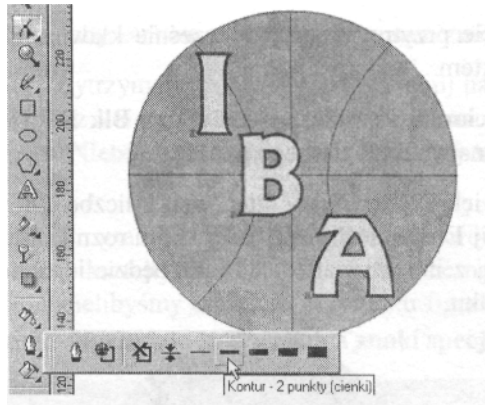
- Wybierz **Kształt** i kliknij literkę I - teraz jest oznaczona jako odrębny obiekt. Kliknij na prostokątny uchwyt z lewej strony litery - w ten sposób oddzielisz I od reszty wyrazu - a następnie przeciągnij kursorem myszy pionowo do góry o całą wysokość litery.



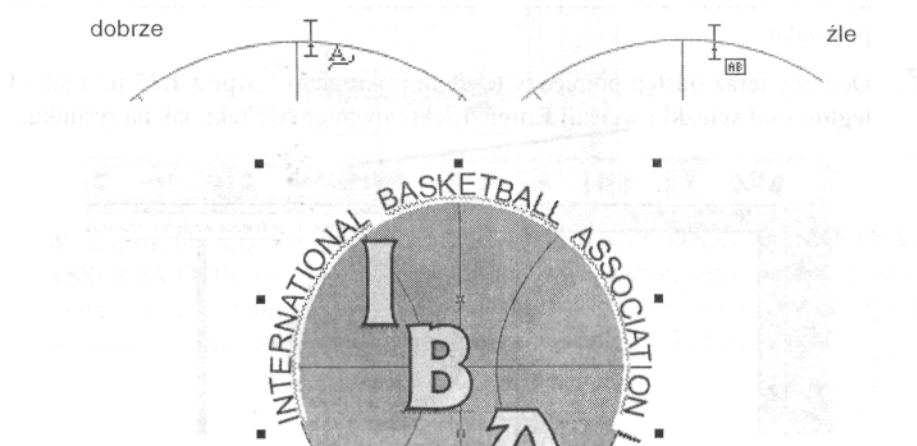
- Kliknij na prostokątny uchwyt z lewej strony litery A, aby ją wybrać i - podobnie jak w poprzednim punkcie - przeciągnij kursorem myszy pionowo w dół o całą wysokość litery (jak na poniższym rysunku).
- Przytrzymując klawisz **Shift** klikaj lewe uchwyty liter tak, aby wszystkie trzy były oznaczone. Z **Palety CorelDRAW** wybierz **Żółty** a potem kliknij prawym przyciskiem myszy na kolor **Niebieski** - otrzymasz żółte litery z niebieską obwódką.



- Niebieska obwódka liter jest prawie niewidoczna - wybierz **Kontur** z paska **Przybornika**. Z rozwiniętej listy wybierz czwartą pozycję od końca, tzn. **Kontur - 2 punkty**, dzięki czemu kontury liter staną się grubsze i bardziej wyraziste.



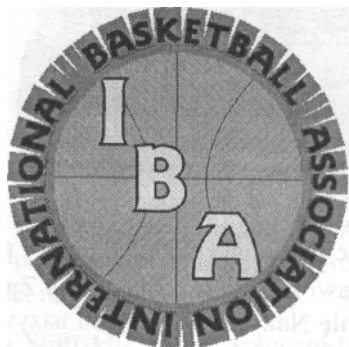
15. Wybierz **Wskaźnik** i kliknij na piłkę.
16. Wybierz **Kontur** i z rozwiniętej listy ponownie wybierz **Kontur - 2 punkty**, krawędź piłki również stała się grubsza.
17. Dobrze byłoby zapisać zmienioną piłkę jako nowy plik. Wybierz polecenie **Plik >Zapisz jako** - pojawi się okienko dialogowe **Zapisz**. Zmień nazwę pliku na **IBA Koszykówka Imię Nazwisko**, tzn., jeśli nazywasz się Anna Kotek, nazwa powinna brzmieć **IBA Koszykówka Anna Kotek**. Następnie kliknij na przycisk **Zapisz**.
18. Za chwilę dookoła krawędzi piłki wpisujemy pewien tekst, aby się nam to udało, musimy **Rozdzielić grupę** - kliknij w ikonę o tej nazwie na pasku **Właściwości**.
19. Kliknij na pustym fragmencie ekranu, aby usunąć oznaczenie wszystkich obiektów. Wybierz **Tekst** i kliknij na środkowym górnym fragmencie zewnętrznej krawędzi piłki (tak, jak pokazano na powyższym rysunku). Upewnij się, że kursor ma wygląd jak na poniższym rysunku, tzn. literki A podkreślonej wężymkiem (**Dopasuj tekst do ścieżki**) i napisz: **INTERNATIONAL**, dwie spacje, **BASKETBALL**, dwie spacje, **ASSOCIATION**, dwie spacje. Napisany tekst powinien zakreślać wokół krawędzi piłki.



20. Kliknij na tekście przytrzymując jednocześnie klawisz **Ctrl** - tekst stanie się wybranym obiektem.

21. Kliknij listę **Czcionka** i wybierz **GoudySans Blk BT** (jeśli nie będzie jej na liście wybierz inną według własnego uznania).

22. Aby nieco powiększyć wymiary liter wpisz liczbę 38 w okienku **Rozmiar czcionki** i kliknij **Enter**. Jeśli napis przy takim rozmiarze nie wygląda najlepiej poeksperymentuj z innymi wartościami, aż będzie idealnie przypominał ten na poniższym rysunku.



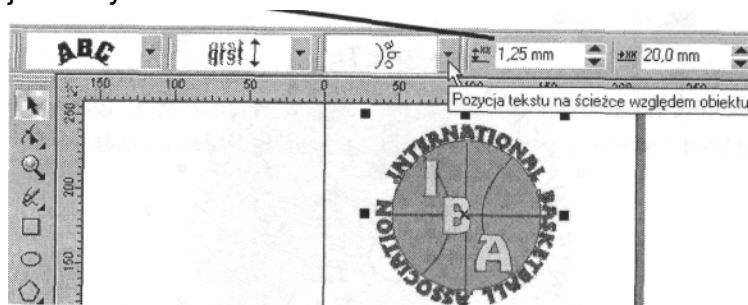
23. Kliknij ikonę **Zapisz**, aby zachować dokonane zmiany.

24. Wybierz **Wskaźnik** i kliknij na pustym fragmencie ekranu, aby usunąć oznaczenie wszystkich obiektów. Następnie kliknij na napisie **INTERNATIONAL BASKETBALL ASSOCIATION**, aby został wybrany.

25. Zwróć uwagę, że wyraz **INTERNATIONAL** znajduje się z lewej strony piłki. Będziemy chcieli obrócić cały napis tak, aby ten wyraz znalazł się pośrodku na górze. Kliknij ikonę **Pozycja tekstu na ścieżce względem obiektu** na pasku **Właściwości** i wybierz pozycję prawe pionowe **abc** (jak na poniższym rysunku).

26. Wyraz **INTERNATIONAL** nadal nie jest wyśrodkowany, więc klikaj w strzałki obok okienka **Przesunięcie w poziomie**, aż zostanie umieszczony idealnie pośrodku.

27. Dodamy teraz odstęp pomiędzy tekstem i okręgiem - wpisz **1,25** mm jako **Odległości od ścieżki** i wciśnij **Enter**. Efekt powinien być taki, jak na rysunku.



28. Kliknij ikonę **Zapisz**, aby zachować ostatnio dokonane zmiany

